

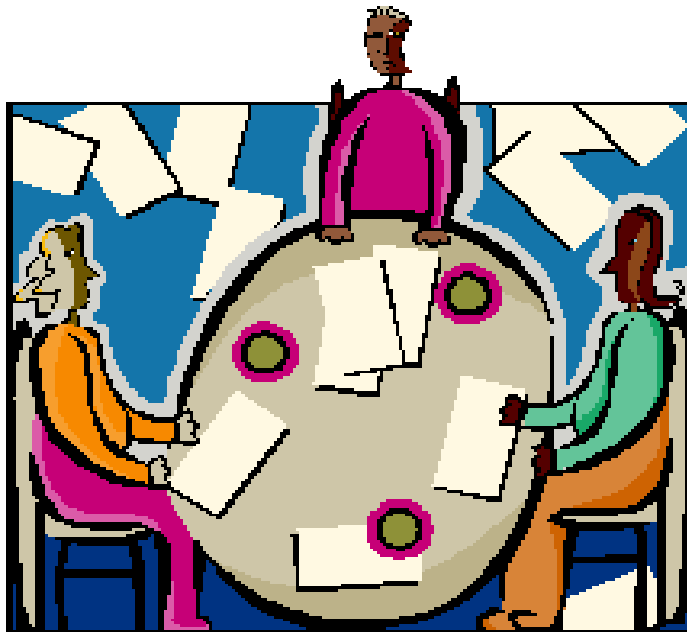


Ponencia presentada en el "2º Encuentro en línea de Educación y software Libre" EDUSOL 2006.
<http://bine.org.mx/edusol/e2006>

Con un licenciamiento Creative Commons del tipo:
Reconocimiento, no comercial, sin obra derivada



Trabajo Cooperativo y Documental



Carlos Luis Sánchez Bocanegra.
carlosl.sanchez@juntadeandalucia.es
Joaquín Montero Navarro.
monteva@teleline.es
Francisco José Alcázar Martín
franciscoj.alcazar@juntadeandalucia.es

Índice de contenido

1.- Introducción.....	3
Trabajo Cooperativo.....	3
Fuente Documental.....	3
Trabajo Cooperativo y Documental.....	3
2.- Estándares.....	3
Red Social.....	4
3.- Proyección.....	4
Control de cambios.....	5
4.- Análisis.....	5
Herramientas de apoyo.....	5
Identificación única de usuarios.....	6
5.- Herramientas propuestas.....	7
6.- Conclusiones.....	8
7.- Referencias.....	9
8.- Ejemplo práctico.....	10
9.- Lugares de interés.....	10

1.- Introducción.

Al encontramos ante cualquier grupo de trabajo, debemos enfocar nuestro esfuerzo y apoyo en la optimización de recursos (incluyendo a personas) para obtener un beneficio, ya sea económico, social o administrativo.

El presente documento pretende reflejar el enfoque que debe orientar a los grupos de trabajo. Para ello debemos concienciarnos de lo que nos brinda Internet. [WIKI].

Trabajo Cooperativo.

- El Trabajo Cooperativo Asistido por Computador (*Computer Supported Cooperative Work*) se define como *procesos intencionales de un grupo para alcanzar objetivos específicos más herramientas de software diseñadas para dar soporte y facilitar el trabajo* (Peter).
- **Conjunto de estrategias tendientes a maximizar los resultados y minimizar la pérdida de tiempo e información en beneficio de los objetivos organizacionales**

Fuente Documental.

- Es el **origen de una información**, especialmente para la investigación.
- **GroupWare.**
 - **Programa Informático Colaborativo** o **Groupware** (voz inglesa) se refiere a los [programas informáticos](#) que integran el trabajo en un sólo proyecto con muchos usuarios concurrentes que se encuentran en diversas estaciones de trabajo, conectadas a través de una red ([internet](#) o [intranet](#)).

Trabajo Cooperativo y Documental

Estrategias tendientes a maximizar los resultados y minimizar la pérdida de tiempo e información sujeto a una fuente documental normalizada para generar procesos normalizados para enfrentarse a la solución de problemas.

GroupWare es un marco común de relación entre los usuarios que participan en un entorno cooperativo frente a las aplicaciones existentes.

A este conjunto de herramientas y acciones podría englobarse el concepto de WorkGroup.

2.- Estándares.

- [MY.BRI] Test Myers-Brigs is a [personality test](#) designed to assist a person in identifying some significant personal preferences.
 - Aunque no es en sí un protocolo puede considerarse como un referente en la identificación de preferencias en las personas, con ello se consigue obtener dicotomías sobre aspectos de la persona para saber si la unión de individuos pueda ser la más compatible posible.
- [WIKI] **Modelo de Capacidad y Madurez** o **CMM** (*Capability Maturity Model*), es un modelo de evaluación de los **procesos** de una organización. Fue desarrollado inicialmente para los procesos relativos al software por la [Universidad Carnegie-Mellon](#) para el SEI

([Software Engineering Institute](#)).

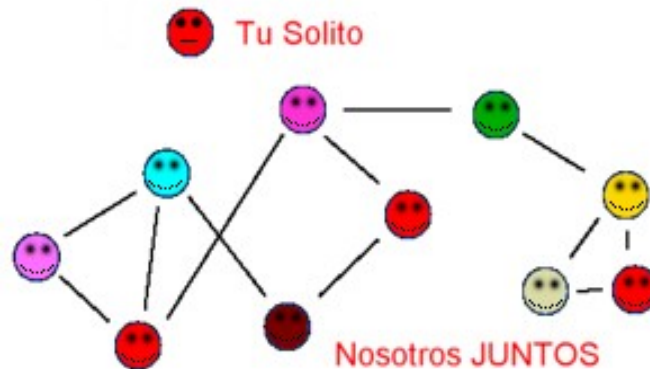
- Define de forma unívoca la manera de conseguir que un proceso sea validado y normalizado.
- CMMI (Capability Maturity Model Integration), modelo para la mejora o evaluación de los procesos de desarrollo y mantenimiento de sistemas y productos de software en el sector computacional.
- [WIKI] **ISO 12207** is an [ISO](#) standard for [software life cycle](#) processes. Puede darnos un enfoque concreto sobre los ciclo de vida de los procesos y los distintos estados que pueden participan en una organización.
 - Es conveniente detallarlo, aunque se le da un enfoque con la gestión de Calidad, no inhibe que vayamos en consonancia con dichas técnicas, en este sentido viene a dirigirnos el(los) 'estado(s)' de un proceso, además de marcar un Ciclo de Vida en el proceso documental.

Los recursos están inmersos en un entorno de procesos y lo que se busca es la **documentación normalizada y VALIDADA**; esto implica la aceptación del procedimiento en cuanto a la forma de utilizarlo así como el reconocimiento de sus estados por los que fluye un 'activo'. Esto tiene la contrapartida de generar incidencias (críticas de mejora) del procedimiento.

Bien, la pregunta es fácil, ¿Es posible incluir un grupo de alumnos en este ambiente?, si desde antes incluimos este pensamiento de trabajo conseguiríamos algo claro, la inclusión en la cooperación/colaboración e integrarlo en la **conducta normalizada del individuo**. Pero además si usamos las nuevas tecnologías existentes en la actualidad conseguimos una integración a lo que se denomina REDES SOCIALES.

Red Social

- [WIKI] A **social network** is a social structure made of nodes which are generally individuals or organizations. It indicates the ways in which they are connected through various social familiarities ranging from casual acquaintance to close familial bonds.



WorkGroup viene a ratificar una red social laboral en la que los elementos (actores) interactúan para un fin o beneficio, usando las herramientas que nos proporciona el GroupWare y con la afinidad de los usuarios(actores).

3.- Proyección

La experiencia de los últimos años ha mostrado una convergencia de la calidad y procesos en la documentación normalizada

En la definición de los procedimientos y procesos de un grupo de trabajo podemos obtener mejoras dependiendo de la consecución de las siguientes cuestiones:

- Comprender el estado actual de la gestión en la organización. (¿Dónde estamos?).
- Seleccionar las áreas de mejora en las que implique un mayor beneficio a largo plazo.(¿Qué conseguimos?).
- Incentivar a la gente no experta (no preparada) y motivar a los agentes expertos a su mejora.(¿Quién Coopera/Colabora?)
- Descomposición del problema general en problemas menores (Modularidad).
- Fomentar el pensamiento crítico (¿Nuevas soluciones?, Innovación).
- Granularidad (¿Cuántos grupos formamos?). En un curso debemos determinar el número de grupos a crear, es importante ver los perfiles de los mismos para que entre cada grupo interactúen personas de todo tipo (introvertido/extrovertido, tímido/abierto,...).
 - Este proceso a veces es más complejo pues requiere el campo de la psicología para consensuar equipos homogéneos.
 - Crear una pequeña presión para provocar una competencia entre los mismos pero dentro de un marco logable para que no destruya ni invalide algún grupo.
 - El Test Myers-Brig [MY.BRI] puede darnos una idea clara de la forma de crear los grupos.
 - Fomentar la participación activa y la integración grupal.

Control de cambios.

Cada grupo tendrá que evaluar las medidas que toman y documentará sus procedimientos.

El cambio se genera en cualquier momento y es el resultado de la mejora de los procedimientos y procesos, una vez que un proceso es mejorable debe actuarse en consecuencia; esto implica el concepto de cambio, para ello debemos:

- Identificarse el cambio.
- Controlar el cambio.
- Asegurar que el cambio ha sido correctamente aplicado.
- Informar del cambio.

Existe una amplia bibliografía sobre la gestión de cambio en los procesos, en la que se perfila el enfoque social (usuarios) hasta el enfoque tecnológico. Al final un cambio implica un esfuerzo, económico y personal; y debe marcarse como un compromiso de mejora en los procesos documentales.

4.- Análisis.

Herramientas de apoyo

- **Gestor de formación.**

Supone la piedra angular. El profesional de la educación realiza un marco de inicio en donde

seleccionará los grupos y en el que desplegará las actividades (proyectos) a realizar.

En este apartado deben sincronizarse los equipos para acordar los roles en el equipo y así conseguir una mayor productividad.

El equipo debe marcar una agenda marcando los hitos y llevar a cabo el proyecto. Tanto el número de grupos como de participantes en cada uno debe estar regido por condiciones de homogeneidad entre grupos, esto implica una labor exhaustiva de selección. La idea es crear competitividad entre los grupos.

Un buen enfoque trataría de pasar de una relación de objetivos, a una hoja de ruta (roadmap) que permita desplegar la consecución de dichos objetivos.

- **Documentación de Procedimientos.**

Los equipos documentan el resultado de los procedimientos (¿Cómo lo han obtenido?) tratando de llevar un histórico de versiones.

Este proceso nos servirá para contrastar las validaciones que se ha llevado en la normalización de documentación sobre los procesos. (Madurez de procesos).

- **Gestor Documental.**

En sí mismo es el tratamiento de los documentos en una estructura jerárquica de carpetas sujetos a un ACL (Access Control List).

- **Gestor de contenidos.**

Esto supone la comunicación externa del grupo a otros órganos (en nuestro caso a otros grupos) lo cual mantiene viva la interacción de otros canales y mantener al tanto de las novedades que incluyeran en su documentos y documentación.

Además incluye factores de medición y valoración de los procesos para personal ajeno (supone como una auditoría al contrastar con el Documentador de Procedimientos).

- **Flujo de Trabajo.**

En sí mismo forma el Groupware, es el gestor de trabajo en donde se marcan hitos, referencias y zonas críticas. En este se despliega los roles en el proyecto y su actuación.

Básicamente este apartado marca el ciclo de vida del proyecto del grupo de trabajo.

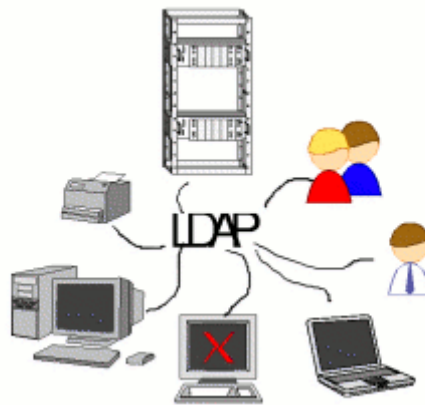
- **Otros elementos.**

Galería de imágenes, foros, Estos elementos son conducentes a tratar de dar el ánimo así como despertar el espíritu de participación en el grupo, disminuye presiones por la competitividad en grupo y genera un resarcimiento de la actividad, siempre eso sí que sea limitada y controlada para que no sea el eje principal de la actividad.

Identificación única de usuarios.

- **LDAP.**

Este estándar aporta lo necesario para poder tener un acceso único en las aplicaciones y con una misma clave de acceso (simple sign on).



[LDAP] Protocolo de red que permite el acceso a un servicio de directorio ordenado y distribuido para buscar diversa información en un entorno de red

- **Perfiles y Roles.**

Conforme la definición marcada en los equipos o grupos se definen los roles y su responsabilidad, estos equipos deben buscar la participación global externa e interna. Cada aplicación tiene su propio role que debe proporcionar por consenso del grupo.

5.- Herramientas propuestas.

WorkGroup		
Área a cubrir	Herramienta propuesta	Roles a cubrir
Gestor de formación	Moodle	Administrador* Profesor. Alumno.
Documentación de Procedimientos	MediaWiki	Administrador Usuario Registrado Anónimo
Gestor Documental.	KnowledgeTree	Administrador. Usuario avanzado. Usuario.
Gestor de Contenidos	Joomla	Administrador Usuario Registrado
Flujos de Trabajo	NetOffice	Administrador Jefe Proyecto Desarrollador Usuario registrado.
Otros Elementos	Image2 Phpbb ...	Administrador Usuario Registrado

LDAP	OpenLDAP phpldapadmin	Gestión de identificación de usuarios*
-------------	--------------------------	----------------------------------------

- Sólo lo pueden administrar los gestores del WorkGroup.
- El enfoque que damos es evitar salirnos de una solución LAMPP.

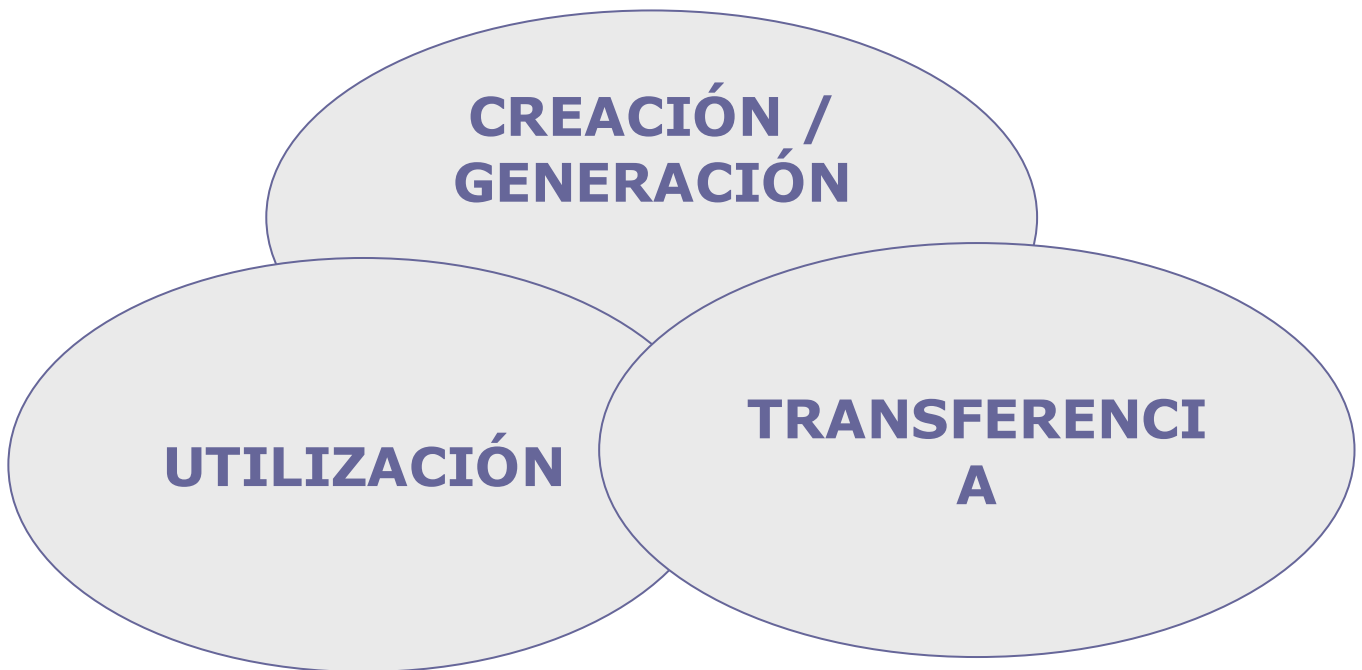
6.- Conclusiones

El objetivo final es obtener un Sistema Operativo organizacionnal que supone una jerarquía superior al Workgroup en donde se definen elementos funcionales (webservices)



En realidad se avecina un cambio del paradigma.

Fuente de [FA]



7.- Referencias

WorkGroup

- [WIKI] www.wikipedia.org
- [EHU.ES] Hacia un aprendizaje cooperativo.
 - <http://www.vc.ehu.es/deppe/relectron/n4/el4a3.htm>.
- [JON.JON] Learning Together.
 - D.W. Johnson y R. T. Johnson
- ISO-12207 <http://www.12207.com/>
- [ALEX.WOLF] "A study in Software Process Capture and Analysis"
 - Alexander L. Wolf and David S. Rosenblum in *Proceedings of the Second International Conference on the Software Process (ICSP2)*, pages 115-124, Berlin, Germany, February 1993. [Abstract](#)
- [LDAP] <http://es.wikipedia.org/wiki/LDAP>
- [FA] Fuentes abiertas y software responsable.
 - Gobierno del Distrito Federal. México D.F Noviembre 2003
- [MY.BRI] http://en.wikipedia.org/wiki/Myers-Briggs_Type_Indicator

8.- Ejemplo práctico.

- Documento WorkGroup.odp

9.- Lugares de interés.

- <http://measurement.fetcke.de/>
- <http://www.laredsocial.com/>
- http://ldapman.org/articles/sp_intro.html
- <http://www.openacademic.org/technology.php>
 - Ejemplo de integración [Moodle](#) [Drupal](#) [Elgg](#) [OpenID](#) [MediaWiki](#)

A Carmen, Eryka, Juan y Carlos.